

LANGS POLDERS EN GRENZEN BIJ PHILIPPINE

Deze wandeling gaat een aantal keer over de grens, althans... de huidige grens, want die is hier een paar keer opgeschoven. Weidse polders in het Nederlandse deel, kleinere akkers in het zuiden. Onderweg kom je in het landschap sporen tegen van de strijd tegen dichtsiibbende waterwegen en sporen die de rivaliteit tussen Nederland en België hebben achtergelaten. Het verrukkelijke start- en eindpunt van de wandeling is mosselparadijs Philippine. Voor je je te goed kunt doen aan het zwarte goud, leg je eerst een prachtige route van 10,6 kilometer af (of 6,7 kilometer, want de route is in te korten).

Deze wandelroute wordt nog spannender met behulp van je smartphone. Bekijk onderweg het filmpje van Simon de Smokkelaar over de dodendraad.



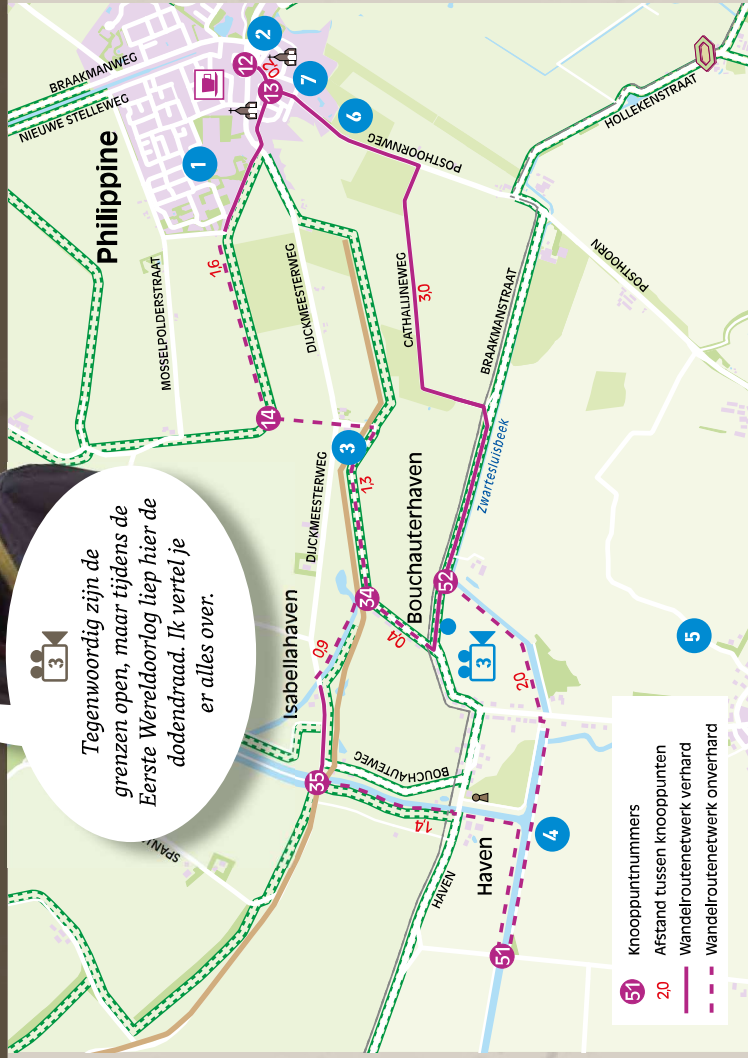
vvdzld.nl/de-draad

De locatie van het filmpje is op de kaart met een symbooltje aangegeven.

HET FILMPJE



Tegenwoordig zijn de grenzen open, maar tijdens de Eerste Wereldoorlog liep hier de dodendraad. Ik vertel je er alles over.



1 HET ONTSTAAN VAN PHILIPPINE

Philippine is ontstaan nadat Jeronimus Lauwerijjn hier schorren en slikken bedijkte om zo de vaarweg naar de Westerschelde te verbeteren. Om de kosten daarvan te dekken, kreeg hij toestemming van hertog Philips de Schone om een stad te stichten. Philippine was geboren. Er werd tol geheven op alle voedsel en goederen die hier per schip werden aangevoerd en vervolgens gelost voor vervoer naar het achterland.

DE GESCHIEDENIS VAN DE MOSSELHANDEL IN PHILIPPINE

Mosselvisserij en -handel waren belangrijke inkomstenbronnen voor Philippine, maar toen het dorp in 1839 werd aangemerkt als officiële mosselplaats namen de inkomsten uit de mosselhandel pas echt een hoge vlucht. Jaarlijks voeren er zo'n 7000 tot 8000 mosselschepen de haven van Philippine binnen.



2 SPAANSE FORTIFICATIES

Philippine overtroemde vaak en pas tijdens de Staats-Spaanse oorlog toen de Spanjaarden hier in 1583 een fort en verdedigingsschans bouwden, kreeg Philippine droge voeten. De Spanjaarden zaten hier vijftig jaar en breidden de verdedigingswerken in die tijd flink uit met bastions en ravelijnen. De Spaanse vesting besloeg ongeveer de hele oude kern van Philippine. Ten oosten van het dorp zijn restanten van de 'steenen beer' blootgelegd en kun je een deel van de fortificaties nog bekijken.

Verzanding van de zeeverbinding was een constante bedreiging voor de handel. In 1899/1900 sloegen de Philippinse mosselhandelaren de handen ineen en financierden de aanleg van het Philippinekanaal naar zeearm de Braakman. In 1952 werd de Braakman afgesloten en verloor Philippine voorgoed haar vaste zeeverbinding. Maar de mosselcultuur is hier gebleven. Er zijn negen mosselrestaurants en in het laatste weekend van augustus zijn er mosselfeesten.

3 POLDERS

Aan de Nederlandse kant van de wandeling zie je grote polders. Veel van die polders zijn niet alleen aangelegd om nieuwe akkers en weilanden te creëren, vaak had de inpoldering ook te maken met het bevaarbaar houden van de vaste zeeverbinding. Philippine is ook ooit tijdens een dergelijke inpoldering ontstaan (zie vorige pagina). Maar soms was die inpoldering juist de oorzaak van het dichtslibben. De aanleg van de Angelinapolder en Strellepolder in 1847 en 1866 zorgde ervoor dat de haven van Philippine heel snel verzandde. Schepen konden alleen nog bij hoge vloed binnenvaren. De inpoldering van de Vergaertpolder in 1884 leek de nekslag te geven, maar het Philippinekanaal bood uitkomst. Bij de aanleg daarvan zijn trouwens ook weer twee nieuwe polders ontstaan: de Kanaalpolder en de Mosselpolder.

4 DE AFSCHIEDING VAN BELGIË EN HET LEOPOLDKANAAL

De aanleg van het Leopoldkanaal hangt samen met de afscheiding van België. Toen de Zuidelijke Nederlanden zich op 4 oktober 1830 onafhankelijk verklaarden van het Koninkrijk der Nederlanden vond er slechts een korte strijd plaats. Het eigenlijke conflict was echter niet zo snel

beslecht. Zo mocht België niet langer water afvoeren via Zeeuwse kanalen. Het land werd zo vochtig dat er zelfs malaria voorkwam. Daarom werd het Leopoldkanaal aangelegd. Omdat men rekening hield met een gewapend conflict met Nederland is het deels ook een verdedigingswerk en daarom volgt het de grens.

5 DE DRAAD

Tijdens de Eerste Wereldoorlog was België oorlogsgebied terwijl Nederland neutraal bleef. Om te voorkomen dat soldaten deserteerden of dat er (spionage)verkeer plaatsvond tussen Nederland en België sloten de Duitsers de grens hermetisch af met 'de draad', een netwerk van hoogspanningsdraden dat de gehele Nederlands-Belgische grens besloeg. Veel mensen waren destijds nog niet bekend met elektriciteit en dat is een van de redenen waarom de draad relatief veel slachtoffers heeft gemaakt. Van het aanraken van een stukje ijzerdraad zou je niet doodgaan, dacht men. In totaal zijn er zo'n 500 mensen omgekomen door de draad. Wesley Meuris maakte een kunstwerk dat het landschap bij Isabellahaven in tweeën splitst en zo tegelijk symbool staat voor grenzen.



7 GRENSPALEN

Hoewel de grens nu al weer jaren vastligt, heeft Zeeuws-Vlaanderen een historie van verschuivende grenzen. Tijdens de Staats-Spaanse oorlog lag het front precies in Zeeuws-Vlaanderen. Na de vrede van Munster in 1648 kwam de grens net zo ver te liggen als de Hollandse troepen gevorderd waren. Isabella die het Spaanse koninkrijk erfde, was getrouwd met de Oostenrijkse keizer en er werden op de grens Oostenrijkse grenspalen geplaatst. Omdat de grens tegenwoordig anders ligt, kom je die ook nog in Nederland tegen, bijvoorbeeld op het Phillipsplein in Philippine.

6 POSTHOORNSTRAAT

De Posthoornstraat naar buurtschap Posthoorn was vroeger een mosselsnelweg naar het zuiden. De Posthoornstraat begint in Philippine vlak bij waar vroeger de haven was. Hier werden mosselen overgeladen en verder landinwaarts vervoerd. Ze vonden gretig aftrek in België, maar werden per kar zelfs tot aan Parijs gebracht.

In 1839 sloten Nederland en België vrede en werd de grens tussen de twee landen opnieuw officieel vastgesteld. In 1843 was men klaar om genummerde grenspalen te plaatsen. Dat jaartal zie je daardoor op de palen terug. Ook zijn de palen individueel genummerd. 1 staat bij het Drielandenpunt, 369 bij de Noordzeekust. Je ziet hier dus alleen palen met hoge nummers.



SMOKKELROUTE ZUIDDORPE

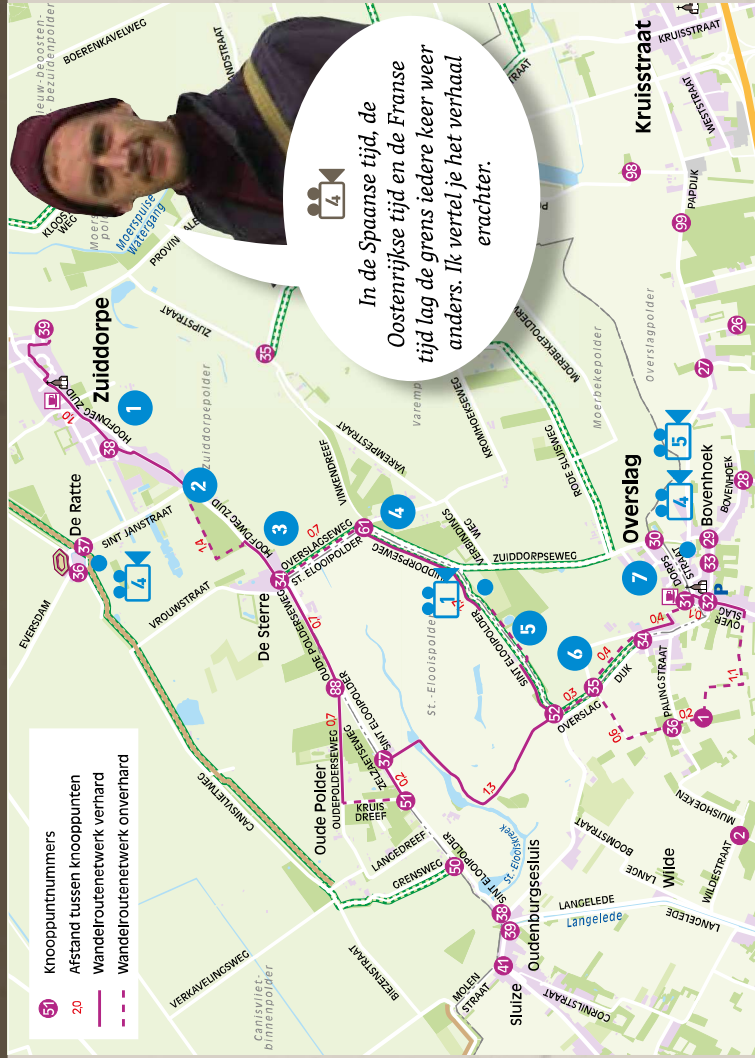
Deze wandelroute begint in Nederland en duikt een flink eind België in. Je wandelt door een lieflijk akkerlandschap dat is begrensd door dijken. Vroeger vormde dit gebied het strijdtoneel voor een kat-en-muis-spel tussen de douane en botersmokkelaars. Nu leeft men hier vreedig samen en nergens zie je dit zo goed als in grensdorp Overslag dat zowel in Nederland als België ligt. De complete wandeling beslaat 13,5 kilometer. Als je eerder afslaat en Overslag niet aandoet, loop je 10,1 kilometer.

Deze wandelroute wordt nog spannender met behulp van je smartphone. Bekijk onderweg de filmpjes van Simon de Smokkelaar en laat de smokkelverhalen tot leven komen.

DE FILMPJES

- 1 vvvzld.nl/botersmokkel
- 4 vvvzld.nl/grenspalen
- 5 vvvzld.nl/ned-bel

De locaties van de filmpjes zijn op de kaart met een symbooltje aangegeven.



1 ZUIDDORPE

Het dorpsplein van Zuiddorpe doet haast Frans aan. Lindebomen zetten het hele plein met grote, statige huizen in de schaduw. Zuiddorpe ligt te midden van zandgronden en is het centrum van de aspergeteelt. In mei en juni zitten de twee restaurants van het dorp tot de nok toe gevuld met mensen die willen genieten van het witte goud. Vroeger was Zuiddorpe een populair bedevaartsoord met een Lourdesgrot. Het werd zo druk bezocht dat het dorp maar liefst 52 horecagegelegenheden telde.

ZUIDDORPE ALS SPAANS BOLWERK

Door haar relatief hoge ligging was Zuiddorpe een belangrijk punt in de Staats-Spaanse oorlog. De troepen van Maurits dreven de Spanjaarden landinwaarts door Zeeuws-Vlaanderen onder water te zetten. Vanaf Zuiddorpe bleef het droog en daar bouwden de Spanjaarden dus hun verdedigingsnetwerk

op: een indrukwekkend grote serie forten en met elkaar verbonden door dijken. In het landschap ten noorden van Zuiddorpe vind je de dijken en een deel van de forten nog steeds terug. Ook kun je zien dat de binnendijkse polders vaak net een tikje ouder (en dus kleiner) zijn dan de polders ten noorden van de dijk.

2 AKKERBOUW

Rond Zuiddorpe worden op de zandgronden asperges geteeld. Zuiddorpe staat daarnaast bekend om de boekweitteelt. Heer Joos van Ghistelle introduceerde het gewas hier eind vijftiende eeuw na een pelgrimstocht. Boekweit werd een van de belangrijkste voedselbronnen voor de arme bevolking. Boekweitbloemen vind je nog altijd terug in het wapen van Zuiddorpe en er zijn elk jaar boekweitfeesten (met boekweitpannenkoeken) in augustus. Daarnaast kom je hier veel akkers met mais en graan tegen en opvallend veel kwekerijen van buxusboompjes.





5 GRIMMIGE SMOKKELSTRIJD

Er werden snelle Amerikaanse auto's gebruikt voor de smokkel en als de douane de achtervolging inzette, werden er kraaienpoten uit het raam gegooid. Smokkelauto's werden gepantserd en de douane zette op hun beurt messenmatten in om auto's tot stoppen te kunnen dwingen. De strijd tussen douane en de smokkelbendes werd steeds heviger en de grensstreek veranderde in een soort Wildwestgebied. Daar kwam eind jaren '60 een einde aan toen in België de boter, net als in Nederland, ook gesubsidieerd werd. De smokkelaars probeerden hun werkterrein nog te verleggen naar illegaal gestookte drank, maar daar was nooit zoveel vraag naar als de dure boter.

6 OVER DE GRENS OF NIET?

De route slingert over de grens. Er zijn in het landschap, maar ook in de infrastructuur aanwijzingen om te zien of je in Nederland of België bent. De akkers zijn in Nederland over

3 SMOKKEL

Een gebied met verschuivende grenzen en heel veel kleine kronkelweggetjes die de grens over piepen... dat wordt, mits er sprake is van prijsverschillen natuurlijk, een smokkelgebied. Hoewel er in het grensgebied natuurlijk altijd smokkel plaats had gevonden, nam dit na de Tweede Wereldoorlog flink toe. Als er maar winst te behalen viel, werd eigenlijk alles gesmokkeld: sterke drank, sigaretten, kauwgum, dameskousen, koeien, horloges, waspoeder en nog veel meer. Een levendige illegale handel die relatief onschuldig was en het zware leven in de grensstreek een welkome financiële impuls gaf.

4 BOTERSMOKKEL

In de jaren '50 veranderde het karakter van de smokkel door een zeer groot prijsverschil tussen Nederlandse en Belgische boter. Het werd de favoriete smokkelwaar en er ontstond een complete smokkelindustrie. Er waren kinderen die vanaf een jaar of acht/negen dagelijks met een rugzakje boter de grens over werden gestuurd, maar het gros van de botersmokkel vond op semiprofessionele wijze plaats.



Op de grens zie je duidelijke verschillen tussen Nederland en België. Kijk goed om je heen, ik help je erbij!

het algemeen iets groter. In Nederland zijn verharde wegen geasfalteerd, in België zijn ze vaak uit betonplaten opgebouwd. Bovendien worden in België de straten geflankeerd door palen met telefoondraden. Die lopen in Nederland ondergronds. In België zie je meer grote vrijstaande huizen; in Nederland wordt er compacter gebouwd. In België zie je veel meer bouwstijlen door elkaar, in Nederland wordt er uniformer gebouwd. En ook de mensen verschillen van elkaar. Generaliserend: Belgen zijn iets bescheidener, Nederlanders luidruchtiger. Ook in tongval zijn er verschillen, maar als je niet uit Zeeland komt, heb je waarschijnlijk moeite het verschil tussen een Zeeuws-Vlaming en een Vlaming te horen. Kom je er echt niet uit waar je bent, wacht dan tot je een grensmaal tegenkomt.

Daar staat aan de Belgische kant alleen een leeuw en aan de Nederlandse kant een leeuw met zwaard en pijlen.

7 OVERSLAG

De grens loopt dwars door Overslag en het dorp heeft zowel een Belgisch als een Nederlands gedeelte. Voordat de grenzen in Europa open gingen, was hier een douanekantoor. Daar zit nu een frietkot in. Het dorp is bezaaid met grenspalen. In de achttiende eeuw zijn er op meerdere plaatsen in het dorp Oostenrijkse grenspalen geplaatst nadat er een meningsverschil over de grens was ontstaan tussen Axel (NL) en Assenede (B). Ook zijn er veel grenspalen van recenter datum. De bekendste daarvan staan in het centrum. Paal 298 en 299 staan zo dicht bij elkaar dat ze De Tweeling worden genoemd.

